

Aktiounen vum Ministère fir Ëmwelt, Klima an
nohaltig Entwécklung mat de Gemengen,
der Chambre des Métiers an der Chambre de
Commerce

SDK RESSOURCEN
INNOVATION
NOHALTEGKEET
CIRCULAR ECONOMY
SuperDrecksKëscht®



SDK fir Bierger - de la gestion des déchets à la consommation durable

Informations sur :

sdk.lu

Contact :

info@sdk.lu

SDK - protection du climat vécue



**Produits résiduels - informations pour la
prévention, la collecte et la récupération**

Glossaire - Définitions

Chacun a désormais conscience que l'humanité ne dispose pas de ressources inépuisables. Ainsi comme nous avons pris conscience que nous ne devrions pas jeter les produits que nous utilisons au quotidien, mais que nous devrions les recycler, il serait opportun d'adapter les mots et les concepts correspondants en fonction. Pour cette raison, nous présentons ci-dessous un petit lexique des « nouvelles » notions qui prennent aussi en compte la valeur des déchets. Il est également valable pour les produits problématiques.



Produits résiduaire

Nous ne consommons pas des déchets, mais des produits. Pour cette raison, la **SuperDrecksKëscht®** évite d'utiliser le terme « déchet », mais parlera plutôt de « produits » ou de « produits usagés ».

Circular Economy

Économie circulaire. Il faut exploiter les produits usagers de manière à ne plus générer de déchets au sens propre. Pour autant que possible, les composantes des produits résiduaire sont réutilisées dans la fabrication de nouveaux produits.

Ecodesign

Avant qu'un produit soit fabriqué, il est conçu ; c.-à-d. que sa structure et ses composantes sont définies. L'Ecodesign s'oriente aux principes de la durabilité. L'objectif étant de maximiser l'utilisation par un emploi intelligent des ressources disponibles tout en préservant au mieux l'environnement et à des conditions sociales équitables.

Conditionnement des produits résiduaire

Emballage sûr et préparation pour le transport. Cette notion est utilisée principalement pour les produits résiduaire problématiques.

Le potentiel de ressources

Le potentiel de produit est une méthode permettant d'évaluer l'efficacité des processus de recyclage/ de la production inverse. Grâce à un diagramme camembert, il est possible de bien illustrer pour chaque produit résiduaire quelle matière première est à nouveau disponible après le recyclage. Plus la part verte est importante – elle correspond à de nouvelles matières premières – mieux c'est (voir page suivante).

Flux de produits / Gestion des flux de produits

Notion pour l'« écoulement » de produits et de composantes de produits dans le cadre de cycles ou de lignes de la production au recyclage et à la réutilisation en passant par l'utilisation.

Récepteur de produits

Cette notion représente de manière neutre l'entreprise qui traite les produits résiduaire, c.-à-d. les recycle dans le meilleur des cas, ou bien les traite de manière responsable s'il n'y a pas d'autre possibilité, puis les élimine.

Production inverse

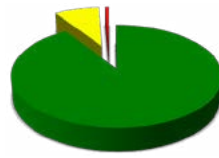
Utilisation optimale de produits usagés. De même que des produits neufs sont fabriqués à partir de matières premières, les produits usagés sont « produits en retour » de manière à pouvoir les utiliser comme nouvelles matières premières.

Consommation inverse

La consommation est l'approvisionnement de produits d'usage et de consommation (« achats »). La consommation inverse est la reprise symétrique de ces marchandises selon la même forme que la consommation. C'est pourquoi la **SuperDrecksKëscht®** a introduit le concept de « centre de consommation inverse » en lieu et place de « centre de recyclage ».

Potentiel de ressources

La méthode d'évaluation innovante dans l'économie circulaire



Exemple de cartouches d'encre et de toner



1

Consommation: Nous consommons chaque jour des marchandises et des produits. Après utilisation, ceux-ci doivent être recyclés.



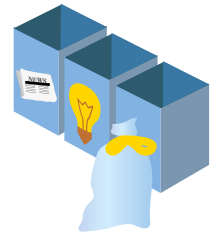
2

Dans la **consommation inverse** (comme symétrie de la consommation), la collecte propre et le tri des produits résiduels revêtent une grande importance. Ainsi le **potentiel de ressources** peut être exploité au maximum..



3

Le **potentiel de ressources** est une méthode d'évaluation permettant d'évaluer l'efficacité des **processus de recyclage** / de la **production inverse**. Grâce à un diagramme camembert, il est possible de bien illustrer pour chaque produit vieux (déchet) quelle matière première est à nouveau disponible après le recyclage. Plus la part verte est grande, mieux c'est.



6

Nouvelle production: Le circuit est fermé. Les nouveaux produits sont produits à partir des matières premières récupérées.

ROUGE, c'est insuffisant. C'est la partie qui n'est plus réutilisée.

JAUNE, c'est acceptable. Parce qu'ici l'énergie est encore utilisée.

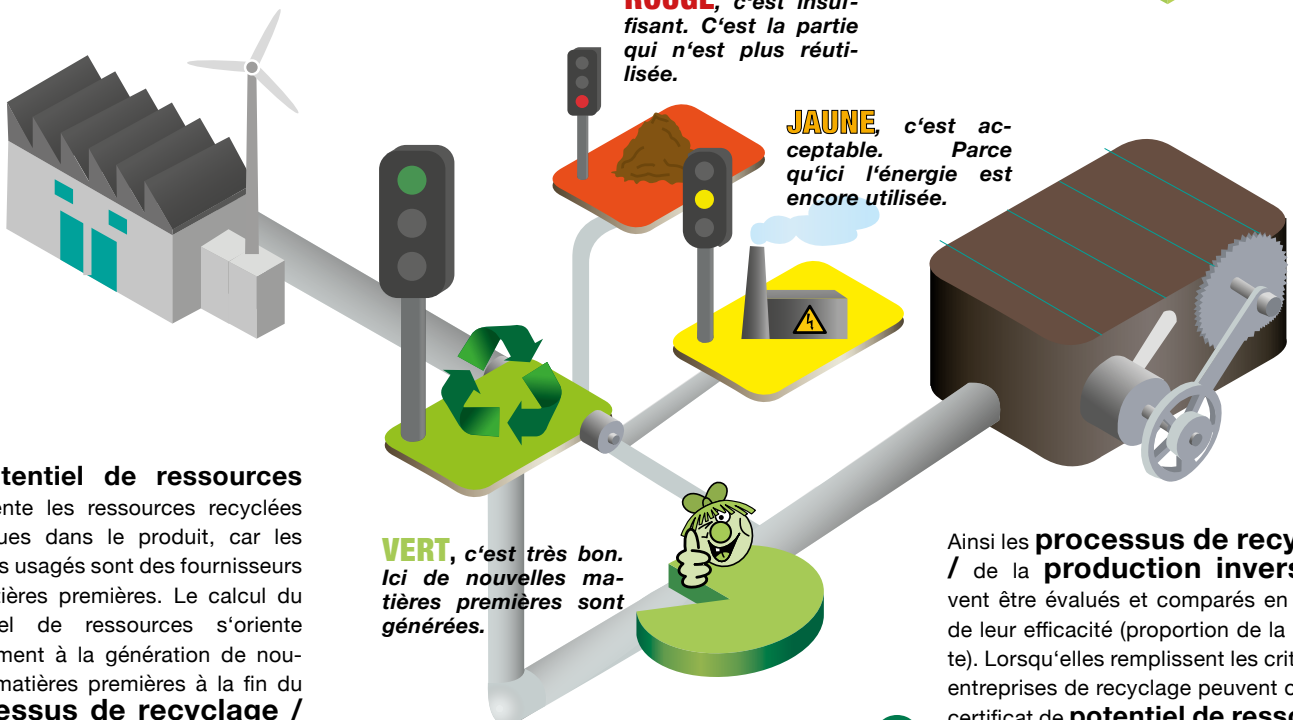
5

Le **potentiel de ressources** représente les ressources recyclées contenues dans le produit, car les produits usagés sont des fournisseurs de matières premières. Le calcul du potentiel de ressources s'oriente uniquement à la génération de nouvelles matières premières à la fin du **processus de recyclage** / de la **production inverse**.

VERT, c'est très bon. Ici de nouvelles matières premières sont générées.

4

Ainsi les **processus de recyclage** / de la **production inverse** peuvent être évalués et comparés en fonction de leur efficacité (proportion de la part verte). Lorsqu'elles remplissent les critères, les entreprises de recyclage peuvent obtenir le certificat de **potentiel de ressources** de la **SuperDrecksKëscht®**.



Sécurité et avenir - les citoyens, les municipalités et la SuperDrecksKëscht® ensemble pour une consommation durable



Collecte sûre des produits problématiques et conseils de prévention - deux éléments inséparables.

La SuperDrecksKëscht® fir Bierger, une initiative du ministère de l'Environnement, du Climat et du Développement durable et en collaboration avec les municipalités, représente une composante importante de l'économie circulaire moderne au Luxembourg. Sa tâche consiste à prévenir, réduire, recycler et éliminer les produits problématiques issus des ménages. Ce service est gratuit pour tous les citoyens.

Prévention et réduction

Les meilleurs déchets sont ceux qui n'existent pas. Nous ne consommons aucun déchets, nous n'avons donc aucun déchets, mais des vieux produits avec des propriétés spécifiques.

L'information et la sensibilisation aux possibilités de prévention ainsi qu'aux risques et aux effets des différents produits problématiques sur l'environnement est un instrument important pour aider à la réduction de la génération des produits problématiques. Pour atteindre cet objectif, la SuperDrecksKëscht® fir Bierger travaille étroitement avec les municipalités et d'autres acteurs comme les systèmes de collecte ecotrel asbl et ecobatterien asbl ou l'EBL (Emweltberodung Lëtzebuerg).

Dans le cadre d'une gestion moderne des flux de produits, la SuperDrecksKëscht® fir Bierger coopère étroitement avec le commerce, l'artisanat et l'industrie afin de trouver des alternatives et de les diffuser. Dans le cadre de la campagne 'Shop Green (Clever akafen)', des produits écologiques et durables portent dans le commerce la mention 'Shop Green (Clever akafen)'.



Le potentiel de ressources - Recyclage et élimination

La collecte et le traitement sûrs et responsables de produits problématiques constituent la deuxième tâche importante de la SuperDrecksKëscht® fir Bierger.

Sur les sites de collecte, les produits problématiques sont triés en différents groupes dans les règles de l'art et en fonction de leurs composants. Ils sont emballés dans des récipients spécialement conçus pour ce faire. Les différents groupes de produits sont ensuite acheminés vers le centre logistique de Colmar-Berg où ils sont reconditionnés pour leur traitement chez le récepteur de produits/recycleur. La plus grande partie est recyclée, ce qui permet de réintroduire des matières premières importantes dans le cycle des produits (économie circulaire). Si on ne peut envisager de recyclage du fait de la composition ou des propriétés des produits, ils sont alors éliminés dans le respect de l'environnement, ce qui revient dans la plupart des cas à les traiter dans une installation d'incinération à haute température. Lors de ces processus, on accorde une importance particulière à la transparence des flux et à un traitement aussi écologique (potentiel de ressources) que possible.



Prévention et réduction - Comment se comporter de manière intelligente !



Des conseils compétents pour une consommation intelligente et une consommation inverse

Chacun d'entre nous peut sans trop de mal adopter un comportement plus responsable vis-à-vis de l'environnement, des matières premières et des ressources énergétiques. Pour vous aider et vous encourager dans cette tâche, la **SuperDrecksKëscht®** a rassemblé des astuces pour tous les groupes de produits, des conseils sur la manière de prévenir ou de réduire les produits problématiques ou de les traiter avec la fiabilité requise.

- Tenez compte lors de vos achats de la mention **'Shop Green (Clever akafen)'**. En consommant ces produits, vous contribuez à prévenir les déchets et à protéger notre environnement, notre climat et nos ressources naturelles.
- Tenez compte des conseils de prévention de la **SuperDrecksKëscht®** qui figurent dans le « de Konsument » – la revue de l'Union Luxembourgeoise des Consommateurs, dans les quotidiens ainsi que dans la présente brochure, les fiches informatives sur les produits et sur Internet. Vous y trouverez régulièrement des informations actualisées sur le comportement écologique que vous pouvez adopter dans votre vie quotidienne.
- Les produits portant des symboles de danger ou des avertissements contiennent toujours des substances dangereuses pour l'environnement. Lisez donc attentivement les informations figurant sur l'étiquette ou dans le mode d'emploi et privilégiez les produits alternatifs écologiques.
- Si vous avez des produits polluants à la maison, essayez de les collecter si possible dans les récipients d'origine bien fermés. Pour certains produits, la **SuperDrecksKëscht®** propose également des récipients spéciaux, p. ex. pour les seringues/aiguilles ainsi que pour les graisses et huiles de friture.
- Ne mélangez en aucun cas différents produits. Ceci peut d'une part engendrer des réactions chimiques dangereuses et d'autre part les déchets sont plus faciles à recycler lorsqu'ils ne sont pas mélangés.
- Apportez vos produits problématiques sur un site de collecte de la **SuperDrecksKëscht®** fir Bierger ou chez l'un de ses partenaires (p. ex. les pharmacies pour les médicaments et les seringues/aiguilles).
- Si vous avez exceptionnellement des quantités importantes de produits problématiques – p. ex. si vous remettez votre logement à neuf ou si vous videz cave et grenier -, téléphonez-nous. Notre aide ne s'arrête pas là.
- Si vous avez des questions, n'hésitez pas à contacter nos collaborateurs ou à nous téléphoner. Les conseillers de la **SuperDrecksKëscht®** sont toujours à votre disposition.

Informations:

sdk.lu

Contact:

info@sdk.lu

Le potentiel des ressources - même les produits problématiques peuvent être réutilisés de diverses manières



Produits problématiques - une grande partie peut être recyclée.

Qu'il s'agisse d'acides ou de bases, de restes de peinture ou de laques, de solvants, d'insecticides, de médicaments ou de nettoyants ménagers, de tubes fluorescents ou de batteries, d'extincteurs ou de bouteilles de gaz, etc. – beaucoup de produits que nous utilisons tous les jours contiennent des substances dangereuses pour l'environnement, inflammables, corrosives ou toxiques. Lorsque ces matières arrivent sur les décharges ou dans les incinérateurs d'ordures ménagères, elles peuvent contaminer l'air, le sol ou les nappes phréatiques et constituer un risque pour l'environnement et notre santé.

Même les produits problématiques sont recyclés en grande partie

De nombreux produits problématiques sont emballés dans des récipients en métal ou en plastique. Ces matériaux notamment sont recyclés à presque 100 %. Les récipients métalliques sont soumis à une valorisation matière, c'est-à-dire qu'ils sont refondus et réintroduits dans le cycle de produit comme matières secondaires. Les plastiques sont pour la plupart soumis à une valorisation énergétique, c'est-à-dire qu'ils sont utilisés comme combustibles alternatifs ou pour la production d'énergie.

Afin d'améliorer le recyclage/la production inverse, de nombreux récepteurs de produits pour les produits problématiques ont désormais obtenu la certification de potentiel de ressources. Vous trouverez de plus amples informations à cet égard sur www.potentiel-de-ressources.com.



Seuls les polluants proprement dits doivent être éliminés dans les règles de l'art, c'est-à-dire en général être incinérés à une température élevée. Dans les installations d'incinération à température élevée, les polluants sont neutralisés et ne peuvent donc plus rejoindre l'environnement.



Faites attention aux symboles de produits dangereux !

Les récipients qui contiennent des produits dangereux sont faciles à reconnaître à leur symbole.

Attention ! Même les produits sans symbole de danger et les produits « biologiques » ou « écologiques » peuvent présenter un risque pour la santé si les mesures de sécurité nécessaires ne sont pas respectées. Lisez attentivement les informations figurant dans le mode d'emploi ou sur l'étiquette !

Clé du développement durable - la campagne Shop Green (Clever akafen)



Peintures et laques - Accumulateurs rechargeables et chargeurs - Lessives et produits de nettoyage - Ampoules à basse consommation d'énergie - Fournitures scolaires et de bureau - Produits Rinse-off - Papiers hygiéniques

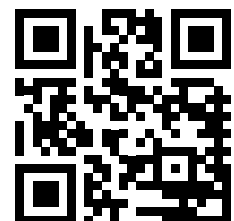
La SuperDrecksKëscht® rend par la campagne „**Shop Green** (Clever akafen)“ les produits respectueux de l'environnement et produisant peu de déchets plus visibles sur le marché et aide le client à faire un choix. Les produits sélectionnés sont mis en évidence dans les magasins participants et portent le logo „**Shop Green** (Clever akafen)“.

Les produits sont sélectionnés selon des critères spécifiques :

- emballages écologiques et recyclables (valorisation matière)
- produits ne renfermant aucune ou peu de substances polluantes
- produits durables, c.-à-d. ayant une durée de vie élevée et consommant peu d'énergie
- produits pouvant être soumis à une valorisation après usage.

Shop Green est l'alternative intelligente et durable, qui en outre permet d'économiser de l'argent !

Pour plus d'informations, veuillez consulter le site internet www.shop-green.lu



Informations:

sdk.lu

Contact:

info@sdk.lu

Liste des produits

avec des conseils sur la prévention et la réduction des déchets ainsi que sur votre sécurité



Bombes aérosols et bombes de mousse de montage



chaînes pour vélos, bombes pour intérieurs, mousse à raser

➔ Bombes aérosols: p.ex. pour tableaux de bord, etc., déodorants, laques pour cheveux, imperméabilisants, insecticides, peintures en bombe, protége-

➔ Mousse de montage (mousse PUR ou PU [polyuréthane])

Prévention et réduction - nos conseils

- Pour la plupart des produits, il existe des alternatives aux bombes aérosols: sticks, savon de rasage, pompes rechargeables.
- Renoncez aux produits superflus, tels qu'aérosols pour intérieurs, crème chantilly

Vous trouvez plus d'informations sur ce potentiel de ressources sur www.potentiel-de-ressources.com

- Les aérosols „vides“ contiennent encore des résidus et ne doivent donc pas être mis à la poubelle.

Conseils pour votre sécurité

- Soyez prudents lors de la manipulation d'imperméabilisants et d'insecticides: ne les appliquez qu'à l'extérieur ou dans des pièces bien aérées. Respectez les consignes de sécurité sur les étiquettes.

Corps filtrants et absorbants



➔ Filtres: filtres à huile et à diesel, filtres de mazout
➔ Produits souillés par l'huile: liant

d'huile, chiffons

➔ Produits souillés par la peinture: chiffons imbibés de peinture, pinceaux, matériaux de protection (papier, films plastiques), etc.

Prévention et réduction - nos conseils

- Faites preuve de la même attention, que vous manipulez des corps filtrants/absorbants ou les produits proprement dits.

Emballages contaminés par des substances nocives



solvants

➔ Récipients d'huiles, de graisses et de carburants

➔ Récipients de produits phytosanitaires et de pesticides

➔ Récipients de produits chimiques, de produits de nettoyage, de peintures, de laques et de peintures d'impression, de

Prévention et réduction - nos conseils

- Utilisez si possible des produits contenant peu ou pas de substances nocives! Veillez à ce que le produit porte un label environnemental reconnu, par exemple le «blauer Engel».
- Certains produits peu nocifs existent également sous forme de poudre (p.ex. peintures murales). Vous évitez ainsi les emballages.
- Pensez toujours à adapter la taille des emballages aux quantités dont vous avez

Vous trouvez plus d'informations sur ce potentiel sur www.potentiel-de-ressources.com

besoin. Un grand récipient produit moins de déchets que plusieurs petits. Mais ne faites pas l'inverse en achetant p.ex. une grande quantité parce que c'est moins cher.

Conseils pour votre sécurité

- Même lorsque les emballages de polluants sont vides, veillez à ce qu'ils soient bien fermés et soigneusement étiquetés.
- Stockez les emballages vides de produits nuisibles de telle manière qu'ils soient hors de portée des enfants.

Extincteurs et poudre d'extinction



➔ Extincteurs: extincteur au halon, extincteur à poudre, extincteur à mousse, extincteur au CO₂

Prévention et réduction - nos conseils

- N'utilisez plus d'extincteurs au halon, ils sont très nuisibles! Remettez-les aux lieux de collecte de la SuperDrecksKëscht®.

Conseils pour votre sécurité

- N'exposez pas les extincteurs à l'ensoleillement direct et laissez les soupapes fermées!

Vous trouvez plus d'informations sur ce potentiel sur www.potentiel-de-ressources.com

- Faites entretenir vos extincteurs régulièrement. Les appareils non entretenus peuvent subir des dommages dus à la corrosion et exploser lorsqu'ils sont mis sous pression.
- N'utilisez en aucun cas de l'eau pour éteindre des graisses qui ont pris feu. Danger d'explosion de graisses!
- Lors de leur utilisation, les extincteurs au gaz peuvent être froids au point de provoquer des gelures!

Gaz sous pression



➔ Bouteilles de gaz comprimé: bouteilles de propane-butane qui ne sont plus reprises par les commerçants

➔ Briquets à gaz

➔ Cartouches de gaz

Conseils pour votre sécurité

- Utilisez seulement des bouteilles de gaz qui ont été soumises à un contrôle technique et portent une plaquette valable du TÜV (service d'inspection technique).
- N'exposez jamais les bouteilles et les cartouches de gaz à l'ensoleillement direct. Elles

Vous trouvez plus d'informations sur ce potentiel sur www.potentiel-de-ressources.com

- doivent être conservées à un endroit bien aéré.
- Conservez les bouteilles et les cartouches de gaz ainsi que les briquets hors de portée des enfants.
- Ne laissez pas les briquets à gaz dans votre voiture en été, ils peuvent exploser à cause de l'ensoleillement élevé.

Huiles et graisses alimentaires



➔ Huiles et graisses alimentaires, liquides et solides: huiles végétales (p.ex. huile de colza, huile de tournesol, huile d'olive), graisses animales (p.ex. beurre, saindoux)

Prévention et réduction - nos conseils

- Les graisses et huiles végétales ne doivent pas être versées dans l'évier, mais être recyclées. Vous éviterez ainsi la pollution des eaux usées et vos tuyauteries resteront propres.
- Filtrerez les restes de friture après avoir cuisiné, vous pourrez conserver la graisse plus longtemps.

Vous trouvez plus d'informations sur ce potentiel sur www.potentiel-de-ressources.com

Conseils pour votre sécurité

- Si la graisse de friture prend feu, n'essayez jamais d'éteindre le feu avec de l'eau. Etouffez le feu avec un outil approprié, p.ex. un couvercle.
- Collectez les graisses et huiles de friture uniquement dans le récipient mis au point par la SuperDrecksKëscht® que vous pouvez vous procurer gratuitement sur tous les sites de collecte. Lors du remplissage, veillez à ce que la température de la graisse ne dépasse pas 80 °C, sinon le récipient fond.

Liste des produits

avec des conseils sur la prévention et la réduction des déchets ainsi que sur votre sécurité



Vous trouvez plus d'informations sur ce potentiel de ressources sur www.potentiel-de-ressources.com

Huiles usagées, graisses, carburants et émulsions



➔ Toutes les huiles minérales naturelles ou synthétiques : huile de moteurs, huile d'engrenages, huile hydraulique, huile lubrifiante

- ➔ Graisses lubrifiantes
- ➔ Carburants contaminés (p.ex. mélanges essence-diesel)
- ➔ Emulsions huile-eau
- ➔ Radiateurs à huile et huiles thermiques,

condensateurs contenant des PCB
Prévention et réduction - nos conseils

- Ne mélangez pas les huiles usagées à d'autres substances. Remettez les huiles usagées si possible dans leur emballage d'origine.
- Utilisez des huiles recyclées. Elles présentent la même qualité que les nouveaux produits et permettent de ménager les ressources naturelles.
- Les vieux radiateurs à huile et condensateurs peuvent con-

tenir des PCB très toxiques.
Confiez donc ces produits à la SuperDrecksKëscht®.

Conseils pour votre sécurité

- Lorsque vous manipulez des huiles minérales, veillez à ce que les huiles usagées ne soient pas en contact avec les sols ou les eaux.
- Faites faire les vidanges et autres travaux d'entretien dans un garage disposant le label.

Matières et produits contenant de l'amiante



➔ Matériaux de construction contenant de l'amiante: Eternit®, panneaux pour toits, panneaux d'isolation

➔ Produits contenant de l'amiante: plaquettes de frein et joints renfermant de l'amiante.

Conseils pour votre sécurité

- Si vous pensez qu'un matériau de construction contient de l'amiante, ne prenez pas de risque et soyez prudents. Différentes institutions proposent des analyses aux consommateurs.
- Vous pouvez emballer de petits éléments en fibrociment dans des sacs en plastique étanches à la poussière. Vous ne devez en

aucun cas les scier, les percer ou les arracher, car cette manipulation inadéquate entraîne la formation de poussières nocives.

- Si vous voulez savoir si vos radiateurs électriques à accumulation contiennent de l'amiante, contactez la SuperDrecksKëscht® qui vous renseignera au Tél.: 488 216-213.

Médicaments, produits cosmétiques et déchets médicaux



➔ Médicaments (périmés et utilisables): dragées, lotions, aérosols médicaux, poudres, pommades, sirops, cachets, teintures, gouttes

➔ Produits d'hygiène, produits cosmétiques, huiles et gels de bain

➔ Seringues et canules usagées

Prévention et réduction - nos conseils

- Achetez seulement la quantité de médicaments dont vous aurez probablement besoin.
- Vous pouvez remettre à la pharmacie les médicaments dont vous n'avez plus besoin.

- Ne prenez pas tout de suite des cachets – il est souvent possible de guérir certains maux à l'aide de moyens naturels ou de méthodes alternatives.

Conseils pour votre sécurité

- Utilisez la boîte gratuite mise à votre disposition pour collecter avec la fiabilité requise les seringues et canules usagées.

Mélanges bitumineux et produits goudronneux



➔ Bitume, goudron
➔ Traverses de chemin de fer
➔ Carton bitumé, bardeaux bituminés

➔ Liquides contenant des PCB

Prévention et réduction - nos conseils

- Veillez à travailler soigneusement lorsque vous manipulez des produits bituminés, même en cas de démontage/démolition.

Vous trouvez plus d'informations sur ce potentiel de ressources sur www.potentiel-de-ressources.com

- Utilisez des produits alternatifs tels que du papier huilé ou paraffiné ou des films plastiques (PE/PP) n'ayant pas d'impact écologique négatif pour l'isolation de votre toiture.

Peintures, laques et peintures d'impression



➔ Peintures et laques: p.ex. peintures acryliques, peintures à dispersion, vernis, résines synthétiques liquides, glaçures, imperméabilisants, laques synthétiques, glaciés, peintures au latex, laques à résine

naturelle, laques cellulose, peintures à l'huile, laques à l'huile.

➔ Peintures protectrices contenant des matières actives fongicides et insecticides: peintures antifouling, apprêts, glaciés pour la préservation du bois

➔ Mastics, colles, crayons contenant des solvants (feutres, crayons pour retouche de carrosseries, marqueurs, efface-encre)

➔ Vernis d'ébéniste, cires

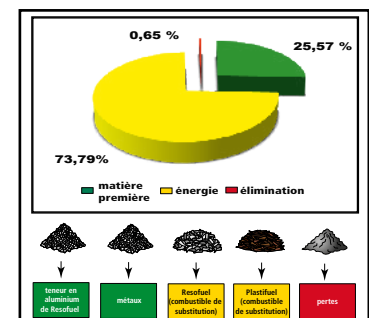
Prévention et réduction - nos conseils

- Veillez à ce que les produits portent le label "Shop Green (Clever akafen)"
- Utilisez des produits écologiques, p.ex. des peintures et des colles fabriquées à partir de matières premières naturelles (plantes et pigment minéral, amidon/fécule, gélatine).
- Veillez à ce que les produits portent des labels environnementaux reconnus.
- Les résidus se conservent mieux si vous fermez bien les récipients et si vous les stockez, retournés sur le couvercle.
- En choisissant les bois et la construction appropriés, vous pourrez réduire sensiblement l'utilisation de produits de préservation du bois.

Vous trouvez plus d'informations sur ce potentiel de ressources sur www.potentiel-de-ressources.com

Conseils pour votre sécurité

- N'utilisez à l'intérieur que des peintures et des produits de préservation du bois dont l'application est autorisée à l'intérieur.



Liste des produits

avec des conseils sur la prévention et la réduction des déchets ainsi que sur votre sécurité



Pesticides et engrais



➔ Pesticides: fongicides (lutte contre les champignons), herbicides (dés-herbants), insecticides (extermination des insectes), molluscicides (contre les limaces), rodenticides (contre les rongeurs) ; Exemples: produit anti-fourmis, produit pour les roses, grains pour limaces, Tue-Herbes, produits anti-campagnols, produits anti-mites

➔ Engrais: engrais chimiques avec sels. Ceux-ci contiennent entre autres de l'azote, du phosphore, du potassium, du magnésium

ou du fer.

Prévention et réduction - nos conseils

- Renforcez la résistance de vos plantes. Choisissez le site approprié, veillez à la diversité des espèces et faites en sorte que les plantes voisines soient appropriées, privilégiez les méthodes naturelles telles que le sarclage, le ramassage d'animaux nuisibles et l'apport d'animaux utiles.
- A l'intérieur, protégez-vous des insectes en mettant devant la fenêtre un grillage en gaze ou en utilisant la bonne vieille tapette.
- Demandez conseil à votre commerçant ou à des institutions écologiques avant de recourir aux « produits chimiques ».

- Renoncez dans votre jardin aux engrais chimiques. Utilisez plutôt du compost pour donner à vos plantes les nutriments dont elles ont besoin.

Conseils pour votre sécurité

- Lorsque vous manipulez des pesticides, lisez très attentivement les informations dans le mode d'emploi ainsi que celles relatives aux dangers émanant de ces produits et les conseils de sécurité.
- Les produits biologiques fabriqués à partir de substances naturelles renferment souvent des substances dangereuses ou toxiques pour l'homme. Ici aussi, faites preuve de prudence!

Piles et accumulateurs



➔ Piles sèches : piles zinc-carbone, piles alcali-manganèse et piles au lithium, piles boutons mercurielles

➔ Accumulateurs secs rechargeables:

accumulateurs nickel-cadmium, accumulateurs nickel-métal hydrure

➔ Batteries à électrolyte liquide : batteries de voiture remplies d'acide (accumulateurs au

plomb) et batteries de secours remplies de produits alcalins (accumulateurs Ni-Cd)

Prévention et réduction - nos conseils

- Veillez à ce que les produits portent le label "Shop Green (Clever akafen)"
- Renoncez à des produits tels que cartes de vœux musicales, badges clignotants.
- Utilisez si possible des appareils fonctionnant sans pile, p.ex. des appareils dotés de cellules solaires ou d'un câble.
- Si vous avez besoin de piles, privilégiez alors les accumulateurs rechargeables ou

du moins des piles sans mercure.

- Recourez aux systèmes de reprise proposés par les commerçants.
- Entretenez régulièrement vos accumulateurs au plomb, ils dureront plus longtemps.

Conseils pour votre sécurité

- Attention sur les accumulateurs haute énergie (outils, ordinateurs portables etc.). Remettez-les séparément.

ecobatterien
association sans but lucratif

Produits photochimiques et photographiques



➔ Révélateurs, fixateurs, bains d'arrêt, bains de blanchiment, etc.

Prévention et réduction - nos conseils

- Utilisez le moins possible de produits photochimiques.
- Aujourd'hui la photographie numérique offre de nombreuses possibilités tout en évitant l'utilisation de produits photochimiques.

Conseils pour votre sécurité

- Ne versez en aucun cas les solutions photochimiques dans l'évier ou le lavabo.
- Collectez séparément les différents produits photochimiques afin d'éviter toute réaction incontrôlée.
- Lisez attentivement les avertissements figurant sur les étiquettes.

Produits chimiques



(« le petit chimiste »)

➔ Produits chimiques pour applications spéciales: désinfectants, moyens à braser (métal d'apport de brasage fort et tendre, fondant), anti-rouille

➔ Bases : ammoniac, potasse caustique (hydroxyde de potassium), chaux éteinte (chaux calcinée), soude caustique (hydroxyde de sodium), décapant

➔ Acides: p.ex. acide formique, acide citrique, acide acétique, acide oxalique, acide phosphorique, acide nitrique, acide chlorhydrique, acide sulfurique, acide fluorhydrique (gravure à l'acide du verre)

Prévention et réduction - nos conseils

- Utilisez le moins de produits chimiques possible.
- Renseignez-vous sur des produits ou des méthodes moins dangereux.

Conseils pour votre sécurité

- N'utilisez de produits chimiques que si vous avez les connaissances nécessaires et/ou demandez conseil à des experts.
- Respectez les informations sur les dangers

éventuels et les conseils de sécurité.

- Laissez les résidus de produits chimiques dans les récipients d'origine. Tous les récipients doivent être dotés d'étiquettes clairement lisibles.
- Ne mélangez en aucun cas les résidus de produits chimiques, ceci pouvant engendrer des réactions chimiques dangereuses et incontrôlées.
- Ne versez jamais de l'eau dans de l'acide!
- Attention lorsque vous manipulez des acides et des bases concentrés. Utilisez des gants de protection appropriés et protégez si possible vos yeux. En cas d'éclaboussures dans les yeux ou sur la peau, rincez à grande eau. En cas de blessures aux yeux, consultez un oculiste.

Liste des produits

avec des conseils sur la prévention et la réduction des déchets ainsi que sur votre sécurité



Produits de nettoyage

Vous trouvez plus d'informations sur ce potentiel de ressources sur www.potentiel-de-ressources.com



➔ Détergents neutres: détergent universel, encaustique, désinfectant, produit lave-vitres, produit pour sols, produit à récurer, produit anti-tarnissure, produit vaisselle, shampooing à

moquettes

➔ Détergents basiques: p.ex. déboucheur, décapant pour fours et grills, agent de blanchiment (Eau de Javel), produits pour nettoyer les tuyaux, solution ammoniacale, produit d'entretien pour sanitaires, soude

➔ Détergents acides: p.ex. produit d'entretien toilettes, acide acétique glacial, essence de vinaigre, détartrant, anti-rouille

Prévention et réduction - nos conseils

- Veillez à ce que les produits portent le label "Shop Green (Clever akafen)"
- Achetez des produits contenant des substances biodégradables, p.ex. du savon noir, des détergents acides à base de vinaigre ou de citron. Vous trouverez les informations correspondantes sur les étiquettes.
- Utilisez le moins possible de produits de nettoyage et respectez le dosage recom mandé. En en utilisant trop, vous détériorez le résultat et polluez en plus l'environnement.
- Renoncez aux produits de nettoyage spéciaux agressifs. Vous pouvez obtenir le même effet en utilisant des brosses et des éponges métalliques.
- Renoncez si possible aux produits de nettoyage spéciaux très basiques. Dans la plupart des cas, il suffit de retirer les impuretés

avec un détergent universel, un produit vaisselle ou un détergent à base d'alcool.

- Si vos tuyaux sont bouchés, utilisez un déboucheur en caoutchouc ou une spirale.
- Les désinfectants sont en général superflus, leur utilisation devrait être limitée aux cas exceptionnels (en cas de maladies contagieuses).

Conseils pour votre sécurité

- N'utilisez jamais de détergents chlorés en même temps que des détergents acides, p.ex. des produits d'entretien chlorés pour sanitaires et des produits d'entretien acides pour les toilettes. Ceci peut entraîner la formation de gaz chlorés très toxiques.
- Ne mélangez jamais différents détergents et n'utilisez jamais différents produits de nettoyage en même temps. Ceci peut déclencher des réactions dangereuses.

Solvants

Vous trouvez plus d'informations sur ce potentiel de ressources sur www.potentiel-de-ressources.com



➔ Décapants, acétone, alcools, alcool dénaturé, éther, détachant, détergent à froid, chlorure de méthylène, dissolvant, thinner cellulosique, essence, éther de pétrole, diluant, toluène, essence de nettoyage, white-spirit, xylène

➔ Hydrocarbures chlorés: chloroforme, perchloroéthylène, trichloroéthylène, tétrachlorure de carbone, etc.

Prévention et réduction - nos conseils

- Utilisez le moins possible de solvants ! Privilégiez si possible les produits contenant peu de solvants ou les produits solubles dans l'eau !
- Veillez aux labels environnementaux reconnus!
- Le savon au fiel est un très bon détachant.

Conseils pour votre sécurité

- Les solvants ne doivent en aucun cas

s'écouler dans les égouts.

- Utilisez des solvants ou des produits contenant des solvants uniquement dans des pièces bien aérées. Lisez attentivement les informations sur les dangers émanant des produits et les conseils de sécurité figurant sur les étiquettes.
- Lorsque vous utilisez des solvants, veillez à ce qu'il n'y ait aucune source d'inflammation à proximité (danger d'explosion) !

Supports de données et moyens d'impression

Vous trouvez plus d'informations sur ce potentiel de ressources sur www.potentiel-de-ressources.com



➔ Cartouches d'encre avec un mélange alcool-eau-colorant

➔ Cartouches de toner avec poudre

➔ Supports de données: bandes magnétiques (bandes de magnétophone, films, cassettes audio et vidéo, disquettes), CD et DVD, disques vinyle

➔ Supports de données: bandes magnétiques (bandes de magnétophone, films, cassettes audio et vidéo, disquettes), CD et DVD, disques vinyle

Prévention et réduction - nos conseils

- Choisissez une imprimante adaptée à vos besoins avec une faible consommation de cartouches et d'énergie.
- Vous pouvez remettre p.ex. aux second-hand shops (dans les centres de recyclage) des cassettes et CD fonctionnels sans données personnelles tels que des films, de la musique ou des jeux.

Tubes fluorescents, lampes et produits contenant du mercure

Vous trouvez plus d'informations sur ce potentiel de ressources sur www.potentiel-de-ressources.com



➔ Lampes: ampoules à incandescence, lampes à halogène, lampes LED

➔ Lampes mercurielles: tubes fluorescents (« tubes néons ») de toute forme,

lampes à basse consommation d'énergie, lampes à vapeur de mercure

➔ Produits mercuriels: thermomètres, baromètres, interrupteurs à mercure, mercure élémentaire

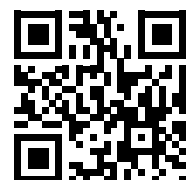
Prévention et réduction - nos conseils

- Veillez à ce que les produits portent le label "Shop Green (Clever akafen)"
- Les lampes, quel que soit leur type, n'ont pas leur place dans le conteneur à verre. La qualité du verre est différente et des substances nocives peuvent s'en dégager.
- Renseignez-vous auprès de votre commerçant sur les types d'éclairage optimaux et économes en énergie.
- Les lampes économiques, les lampes halogènes IRC et LED permettent d'économiser

l'énergie et de réduire les coûts pour la consommation de courant.

- Si vous possédez encore des thermomètres à mercure, remettez-les à la SuperDrecksKëscht® et achetez des thermomètres remplis d'alcool ou des thermomètres numériques.

Vous trouverez de plus amples informations ainsi que des liens et des documents sur Internet dans le dictionnaire des produits SuperDrecksKëscht® ! produktlexikon.sdk.lu



Nos systèmes de collecte - une offre adaptée à la consommation inverse faite sur mesure

Collecte mobile

Les collectes mobiles ont lieu quatre fois par an dans chaque municipalité – ou bien avec le Service-Center mobile à des emplacements centraux, ou encore au porte à porte : nous venons alors directement au pas de votre porte et vous pouvez nous remettre vos produits problématiques.

Vous trouverez les dates de collecte dans notre prospectus distribué par courrier à tous les ménages ainsi que sur Internet à l'adresse www.sdk.lu.



Centres de recyclage et services municipaux

Presque tous les sites de recyclage sont équipés de sites de collecte stationnaires de la **SuperDrecksKëscht® fir Bierger** pour les citoyens (voir la carte à la page suivante). Vous pouvez y déposer les matières valorisables et faire éliminer en même temps les produits problématiques. N'hésitez pas à contacter votre municipalité et bien sûr la **SuperDrecksKëscht®** au n° de téléphone **488 216 -1** ou sur Internet en visitant le site www.sdk.lu.

Différentes municipalités de l'est (Syndicat SIGRE) proposent à leurs citoyens un site de recyclage mobile sur le périmètre du Service Technique (voir carte).

Pour les appareils électriques et électroniques usagés veuillez consulter la page Internet www.e-collect.lu.

Commerces, pharmacies et établissements publics

Dans diverses institutions publiques comme les écoles et les administrations publiques peuvent être trouvés des récipients de collecte de **Ecotrel asbl** et **Ecobatterien asbl** en collaboration avec leur partenaire, la **SuperDrecksKëscht®**, par exemple, pour les piles sèches ou les ampoules. La **SuperDrecksKëscht®** travaille également en étroite collaboration avec les commerces, les pharmacies, et l'union des restaurateurs. Dans les pharmacies, vous pouvez remettre des médicaments et des seringues, des briquets dans les restaurants, dans les supermarchés, par exemple piles sèches, lampes, téléphones portables et cartouches d'encre.



Service de retrait

N'hésitez pas à solliciter notre service de récupération (par e-mail ou par téléphone), si vous avez des quantités relativement importantes de produits, p. ex. en cas de déménagements ou de vide-greniers.

Nous vous rendons visite au préalable et nous vous conseillons sur la séparation des substances précieuses et dangereuses. Nous vous aidons aussi à savoir de quels produits précieux vous pouvez vous défaire.

Et si vous avez des produits très spéciaux ?

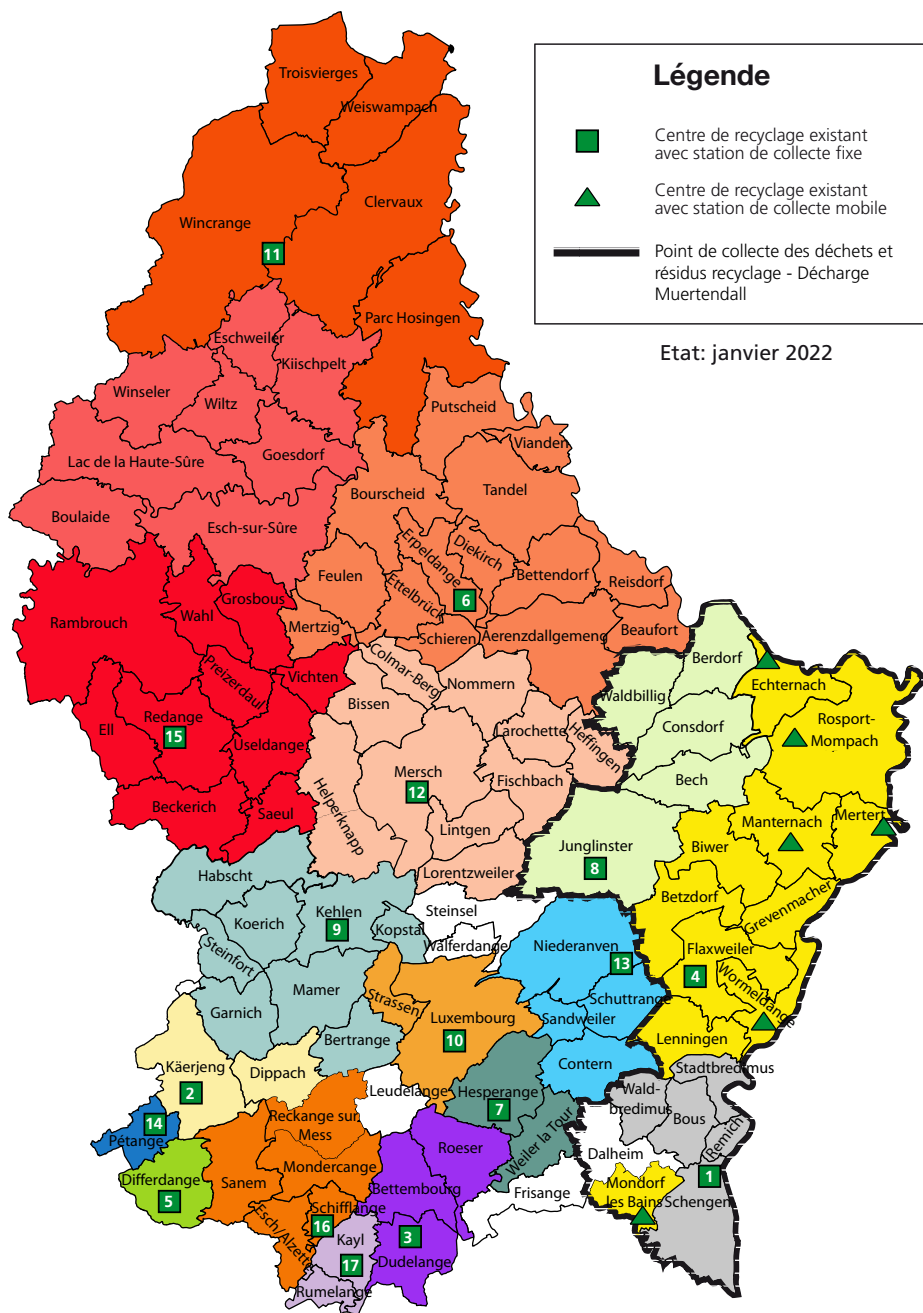
La **SuperDrecksKëscht®** ne reprend pas les catégories de produits suivantes:

- munitions / explosifs (en charge est le Service de Déminage de l'Armée Luxembourgeoise, Tél. 26 33 22 27)
- déchets infectieux (divers collecteurs spécialisés s'occupent de l'élimination de ces déchets - Infos sous www.emwelt.lu)
- déchets radioactifs (sous la compétence du Ministère de la Santé / Division de Radioprotection, Tél. 478 56 70)

Bien sûr, la **SuperDrecksKëscht®** reste également disponible pour toutes vos questions.



Centres de recyclage et centres de recyclage mobiles avec collecte SuperDrecksKëscht®



Centres de recyclage mobiles

- Echternach (2x par mois)
- Mertert
- Mondorf-les-Bains (2x par mois)
- Rosport / Mompach (2x par mois)
- Wormeldange

Centres de recyclage avec sites de collecte stationnaires SuperDrecksKëscht®

- | | | | |
|--|---|---|---|
| 1 Bech-Kleinmacher, Recyclingcenter „Am Haff“, Tél. 26 66 2-12 | 6 Fridhaff (SIDEK), Décharge Fridhaff, Erpeldange, Tél. 80 81 63 | 10 Luxembourg, Rue du Stade, Tél. 25 28 65 | 15 Redange/Attert, Rue de Niederpallen, Tél. 26 62 09 13 |
| 2 Bascharage (Eco-Center), Zone d'activité Robert Steichen | 7 Itzig (Oeko-Center Hesperange), 1, Rue Nachtbann, Tél. 26 36 67-2 | 11 Lentzweiler (SIDEK), Zone Industrielle, Tél. 26 91 40 09 | 16 Schifflange (SIVK), Station d'Épuration, Tél. 54 98 98 |
| 3 Bettembourg (STEP), Route de Dudelange, Tél. 52 28 34 | 8 Junglinster, Beim Rossbour, Tél. 26 78 32-1 | 12 Mersch (SIDEK), Mierscherberg, Tél. 32 01 92 | 17 Tetange (STEP), Rue de la Fontaine, Tél. 56 03 65 |
| 4 Buchholz-Muertendall (SIGRE), Tél. 770599-1 | 9 Kehlen (SICA), Zone Industrielle Kehlen, Tél. 30 78 38 30 | 13 Munsbach, Um Landtrausch, Tél. 34 72 8 | 18 Wiltz (SIDEK), Rue Charles Lambert, Tél. 26 95 00 24 |
| 5 Differdange, Z.I. Gadderscheier, Tél. 592399 | | 14 Pétange, Rue de l'Industrie, Tél. 26 50 05 44 | |



www.sdk.lu

SuperDrecksKëscht®
Zone Industrielle Piret
L-7737 Colmar-Berg
Tel.: 48 82 16-1 . Fax: 48 82 16-255
info@sdk.lu

SDK RESSOURCEN
INNOVATIOUN
NOHALTEGKEET
CIRCULAR ECONOMY
SuperDrecksKëscht®



SDK - protection du climat vécue



LE GOUVERNEMENT
DU GRAND-DUCHÉ DE LUXEMBOURG
Ministère de l'Environnement, du Climat
et du Développement durable

Administration de l'environnement

Administration de l'environnement
1, avenue du Rock'n Roll
L-4361 Esch-sur-Alzette
Tel: 40 56 56-1 . Fax: 49 62 56



**CHAMBRE
DES MÉTIERS**
LUXEMBOURG

Chambre des Métiers
2, circuit de la Foire internationale
L-1347 Luxembourg
Tel.: 42 67 67-1 . Fax: 42 67 87



Chambre de Commerce
7, rue Alcide de Gasperi
L-2981 Luxembourg
Tel.: 42 39 39-1 . Fax: 43 83 26